



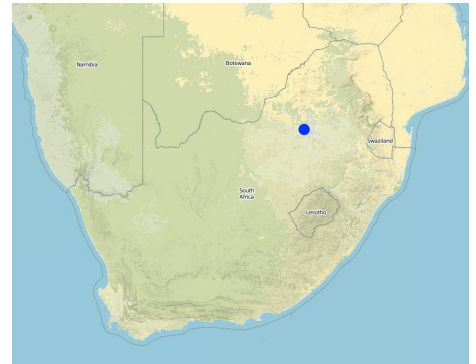
Technical and scientific support & Job creation in community sector (poorest of the poor) (جنوب أفريقيا)

الوصف

To make the community aware of precious resources like water and the preservation of it, the control of alien encroachment, creation of job opportunities and the training of the undeveloped communities.

Aims / objectives: The approach objective is to get communities involved in a national project to eradicate alien invaders to conserve the water resource in the main river catchment areas. The objectives of such a project are to make use of labour (job creation) under the poorest of the poor of the rural communities. A group of 25 people was trained in the use of chemicals; cutting down and eradication of trees and alien invaders in an effective manner, as well as different opportunities for entrepreneurs to utilise the wood, for example fire wood and charcoal. The Government is the implementing agent, facilitates and manages the project as well as providing technical advice.

الموقع



الموقع: Gauteng Province, جنوب أفريقيا

المرجع الجغرافي للمواقع المختارة

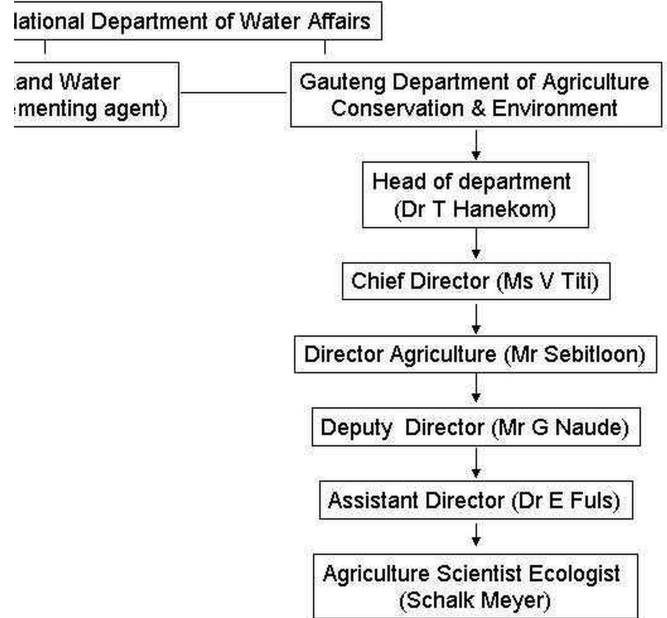
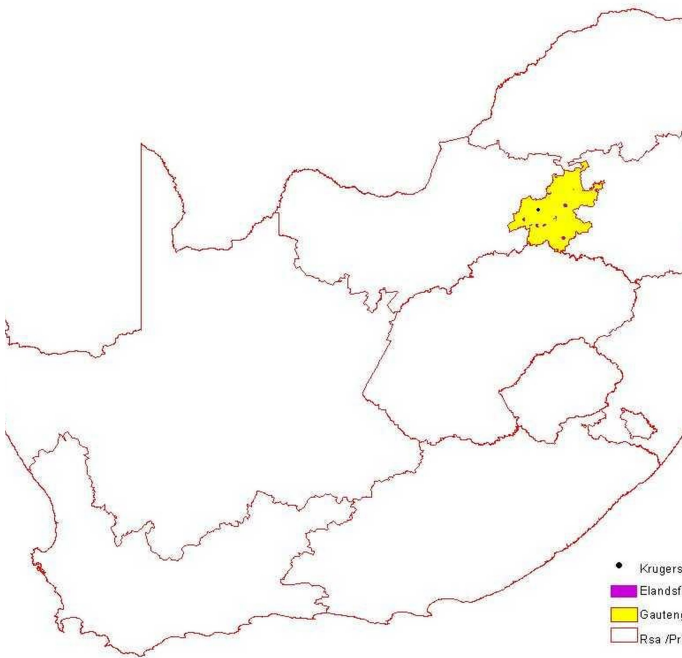
• 27.758, -26.08

تاريخ البدء: 1998

سنة الإنهاء: 1999

نوع النهج

- تقليدي/أصلي
- مبادرة محلية حديثة/مبتكرة
- قائم على مشروع/برنامج



Map

Working for Water Clearing of alien plants.

غايات النهج والبيئة المواتية

الغايات/الأهداف الرئيسية للنهج

The Approach focused mainly on SLM with other activities (Community upliftment, training (availability of more farm soils), job creation, enhanced grazing capacity.)

Community awareness. Training. Education. Job creation. Uplifting of the poor. Mutual understanding and better communication and labour relations.

The SLM Approach addressed the following problems: Language differences (S.A. contains 11 different official languages). Literacy of the workers. Unqualified people -> expensive training courses. Too many role-players that hampered the initial starting process

الشروط التي تمكن من تنفيذ التقنية/التقنيات المطبقة في إطار النهج

- **الإطار القانوني (حيازة الأراضي، وحقوق استخدام الأراضي والمياه):** The existing land ownership, land use rights / water rights moderately helped the approach implementation: Improving resource soil and water.

الظروف التي تعيق تنفيذ التقنية/التقنيات المطبقة في إطار النهج

- **المعايير والقيم الاجتماعية/الثقافية/الدينية:** Workers out of different cultures Treatment through the SLM Approach: Field manager must be appointed that know the people and came out of the same community

مشاركة وأدوار الأطراف المعنية

الأطراف المعنية بالنهج وأدوارها

ما هي الجهات المعنية / الكيانات المنفذة التي شاركت في النهج؟	حدد الأطراف المعنيين	وصف أدوار الأطراف المعنية
مستخدمو الأراضي المحليون/المجتمعات المحلية	Rand Water (implementing agent)	Working land users were mainly women (Policy requires that 60% of the employees of the Government suppose to be black and female.)
الحكومة الوطنية (المخططون، صانعو القرار)	Department of Water Affairs and Forestry	

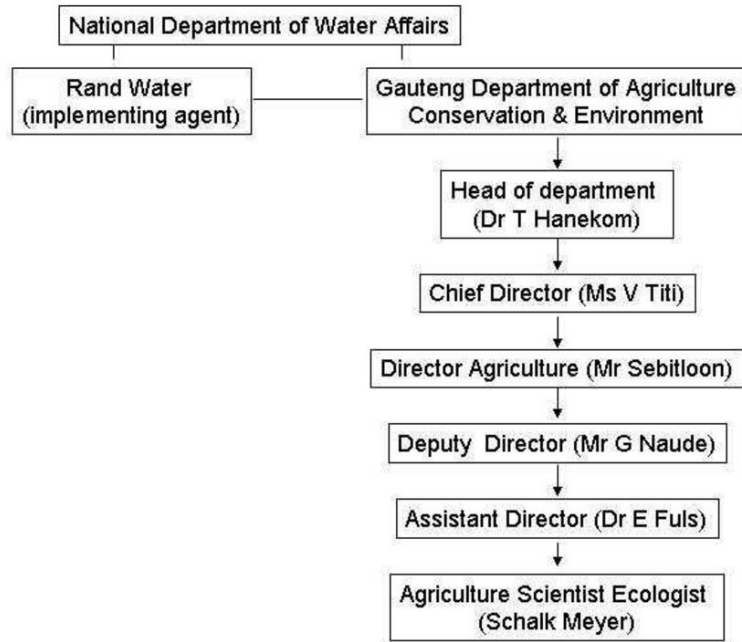
انخراط مستخدمي الأراضي المحليين/المجتمعات المحلية في المراحل المختلفة للنهج

	غير موجود	سلبي	الدعم الخارجي	تفاعلي	التعبئة الذاتية
المبادرة/التحفيز	✓				
التخطيط		✓			
التنفيذ			✓		
الرصد/التقييم		✓			
Research	✓				

public meetings
casual labour
public meetings;

مخطط التدفق

Working for Water Clearing of alien plants



اتخاذ القرار بشأن اختيار تقنية الإدارة المستدامة للأراضي

وقد تم اتخاذ القرارات من قبل

- مستخدمو الأراضي وحدهم (المبادرة الذاتية)
- مستخدمو الأراضي بشكل أساسي، بدعم من متخصصي الإدارة المستدامة للأراضي
- جميع الجهات الفاعلة ذات الصلة، كجزء من نهج تشاركي
- متخصصون في الإدارة المستدامة للأراضي بشكل أساسي، بعد التشاور مع مستخدمي الأراضي
- متخصصون في الإدارة المستدامة للأراضي بمفردهم
- السياسيون / القادة

تم اتخاذ القرارات بناء على

- تقييم المعرفة الموثقة جيدًا بشأن الإدارة المستدامة للأراضي (اتخاذ القرارات القائمة على الأدلة)
- نتائج البحوث
- خبرة وآراء شخصية (غير موثقة)

الدعم الفني وبناء القدرات وإدارة المعرفة

شكلت الأنشطة أو الخدمات التالية جزءًا من النهج

- بناء القدرات/التدريب
- خدمة استشارية
- تعزيز المؤسسات (التطوير التنظيمي)
- الرصد والتقييم
- البحوث

بناء القدرات/التدريب

تم تقديم التدريب للأطراف

المعنية التالية

- مستخدمو الأراضي
- موظفون ميدانيون/ مستشارون

شكل التدريب

- في العمل
- من مزارع إلى مزارع
- مناطق العرض
- اجتماعات عامة
- دورات

المواضيع المعطاه

Use of hand-tools: chainsaws, handsaws, pangas etc. Also the use of backpack herbicide sprayers

خدمة استشارية

تم تقديم الخدمة الاستشارية

- في حقول مستخدمي الأراضي
- في مراكز دائمة

Working for Water, Alien plant eradication; Key elements: Financial act, Catchment areas, Job creation; 1) Advisory service was carried out through: government's existing extension system 2) Advisory service was carried out through: government's existing extension system; Extension staff: mainly government employees 3) Target groups for extension: land users, technicians/SWC specialists; Activities: Job creation & training; Inhouse experience & training

Advisory service is inadequate to ensure the continuation of land conservation activities; Funds were cut and only one follow-up will be done and the clearing of new catchment areas from aliens are stopped due to financial and political instability.

تعزيز المؤسسات

تم تعزيز/إنشاء المؤسسات

- لا
- نعم، قليلا
- نعم، باعتدال
- نعم، إلى حد كبير

على المستوى التالي

- محلي
- إقليمي
- وطني

صف المؤسسة والأدوار والمسؤوليات والأعضاء وما إلى ذلك.

نوع الدعم

- مالي
- بناء القدرات/التدريب
- معدات

مزيد من التفاصيل

الرصد والتقييم

bio-physical aspects were ad hoc monitored through observations socio-cultural aspects were ad hoc monitored through observations economic / production aspects were ad hoc monitored through observations area treated aspects were ad hoc monitored through observations no. of land users involved aspects were ad hoc monitored through measurements management of Approach aspects were regular monitored through observations There were no changes in the Approach as a result of monitoring and evaluation

البحوث

تناول البحث المواضيع التالية

- علم الاجتماع Research on Rangeland reinforcement
- الاقتصاد / التسويق
- علم الأيكولوجيا Research was carried out on-farm
- تكنولوجيا

التمويل والدعم المادي الخارجي

الميزانية السنوية بالدولار الأمريكي لمكون الإدارة المستدامة للأراضي

- < 2000 Approach costs were met by the following donors: government (national): 100.0%
- 10,000-2,000
- 100,000-10,000
- 1,000,000-100,000
- > 1,000,000

Precise annual budget: غير متاح

تم تقديم الخدمات أو الحوافز التالية لمستخدمي الأراضي

- الدعم المالي/المادي المقدم لمستخدمي الأراضي
- إعانات لمدخلات محددة
- الائتمان
- حوافز أو وسائل أخرى

الدعم المالي/المادي المقدم لمستخدمي الأراضي

معدات: الآلات

ممول جزئيا
ممول بالكامل

معدات: الآلات: أدوات

زراعة: بذور

العمل من قبل مستخدمي الأراضي كان

- تطوعي
- الغذاء مقابل العمل
- مدفوع نقدا
- مقابل دعم مادي آخر

تحليل الأثر والتصريحات الختامية

آثار النهج

هل ساعد النهج مستخدمي الأراضي على تنفيذ وصيانة تقنيات الإدارة المستدامة للأراضي؟
Control of alien growth

لا
نعم، قليلا
نعم، باعتدال
نعم، إلى حد كبير

Did other land users / projects adopt the Approach?

المحفز الرئيسي لقيام مستخدمي الأراضي بتنفيذ الإدارة المستدامة للأراضي

- غير متاح

استدامة أنشطة النهج

هل يمكن لمستخدمي الأراضي الحفاظ على استدامة ما تم تنفيذه من خلال النهج (بدون دعم خارجي)؟

- لا
- نعم
- غير مؤكد

الاستنتاجات والدروس المستفادة

نقاط القوة: وجهة نظر مستخدم الأرض

- Improved grazing (How to sustain/ enhance this strength: Protect area from over grazing and eradicate seedlings and re-growth)
- Improved live standard with job creation

نقاط القوة: وجهة نظر جامع المعلومات أو غيره من الأشخاص الرئيسيين لمصدر المعلومات

- Job creation
- Training
- Eradication of aliens/protect water resource (How to sustain/ enhance this strength: Follow-up on regrowth)
- Awareness towards land care

نقاط الضعف / المساوئ / المخاطر: وجهة نظر مستخدم الأرض

- Project/work/job creation only for 3 months (for the duration of the project)

نقاط الضعف / المساوئ / المخاطر: وجهة نظر جامع المعلومات أو غيره من الأشخاص الرئيسيين لمصدر المعلومات التغلب عليها

- Maintenance of land user, follow-up on re-growth Subsidy
- Financial availability

المراجع

جامع المعلومات
Philippe Zahner

المحررون

المراجع
Fabian Ottiger

تاريخ التوثيق: 15 يناير، 2009

آخر تحديث: 13 يونيو، 2017

الأشخاص الرئيسيين لمصدر المعلومات

Philippe Zahner (philippe.zahner@deza.admin.ch) - متخصص في الإدارة المستدامة للأراضي -
Harmen den Hulk - متخصص في الإدارة المستدامة للأراضي

WOCAT الوصف الكامل في قاعدة بيانات

https://qcat.wocat.net/ar/wocat/approaches/view/approaches_2346/

بيانات الإدارة المستدامة للأراضي المرتبطة

Technologies: Combating of invader plants and bush packing https://qcat.wocat.net/ar/wocat/technologies/view/technologies_1373/
Technologies: Combating of invader plants and bush packing https://qcat.wocat.net/ar/wocat/technologies/view/technologies_1373/

تم تسهيل التوثيق من قِبَل

المؤسسة

- Gauteng Department of Agriculture and Rural Develo (Gauteng Department of Agriculture and Rural Develo) - جنوب أفريقيا
- Swiss Agency for Development and Cooperation (DEZA / COSUDE / DDC / SDC) - سويسرا

المشروع

- غير متاح

المراجع الرئيسية

- Reports and businessplans: Department of Agriculture & Department of Water Affairs (no costs)

This work is licensed under [Creative Commons Attribution-NonCommercial-ShareAlike 4.0 International](https://creativecommons.org/licenses/by-nc-sa/4.0/)

