



In field discussion between land manager and SWC specialists.

## Participatory on-farm research and demonstration in UK arable cropping (المملكة المتحدة)

### الوصف

**To find and demonstrate ways of better managing the land.**

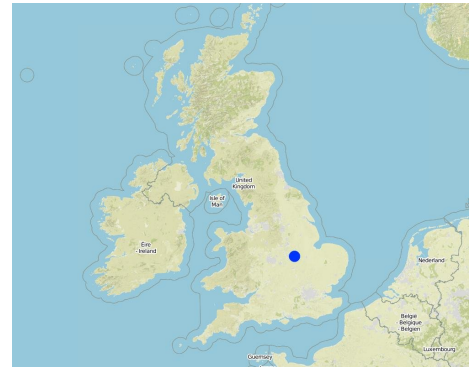
**Aims / objectives:** Objectives: to improve soil management, reduce soil erosion; to reduce water pollution; to enable farmer to maintain the economic viability of his operations; to disseminate project results; to engage with stakeholders; to encourage farmers to adopt the technology.

**Methods:** Presentation of technical and economic data; frequent discussions and field visits with farmers and their advisors, use of all dissemination options (opendays, presentations, agricultural press, radio, television).

**Stages of implementation:** Consultation between project members and land manager on management practice; regular project meetings; collaboration with other organisations.

**Role of stakeholders:** Use of project experience to solve problems and set up appropriate trials, communication with various stakeholders.

### الموقع



**الموقع:** Leicestershire and Somerset, المملكة المتحدة

**المرجع الجغرافي للمواقع المختارة**

• -0.839, 52.614

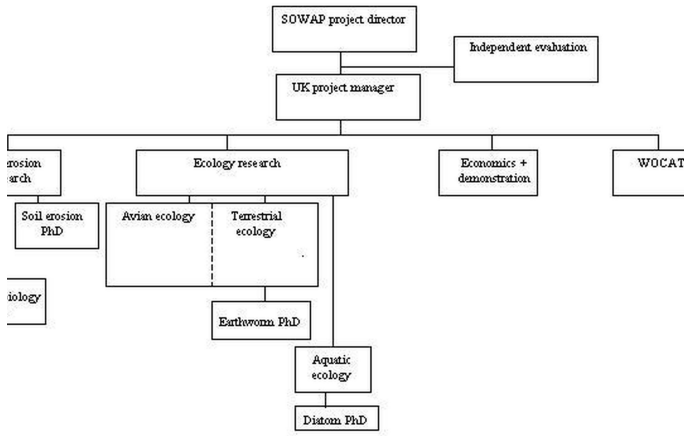
**تاريخ البدء:** 2003

**سنة الإنهاء:** 2006

**نوع النهج**

- تقليدي/أصلي
- مبادرة محلية حديثة/مبتكرة
- قائم على مشروع/برنامج

## SOWAP: UK organisation



In field discussion between land manager and SWC specialists.

## غايات النهج والبيئة المواتية

### الغايات/الأهداف الرئيسية للنهج

The Approach focused mainly on SLM with other activities (soil quality, water quality, speed and cost of crop establishment, biodiversity)

To find and demonstrate ways of better managing the land. To demonstrate the viability and effectiveness of conservation oriented arable land management systems in protecting soil resources, improving catchment water quality and promoting biodiversity. To provide demonstrations of best practice in soil management for local farmers To provide practical field solutions to demonstrate sustainable farming practices to policy makers To demonstrate how information can be disseminated successfully at the local, regional, national and EU level via workshops, field visits, publications and the Internet.

The SLM Approach addressed the following problems: Social: Insufficient awareness of environmental benefits of SWC and incoming regulation (eg CAP reform, Water Framework Directive), low level of confidence to try new techniques, getting farmers to own their (erosion) problem. Technical: link changes in soil management with effects on water quality and biodiversity

### الشروط التي تمكن من تنفيذ التقنية/التقنيات المطبقة في إطار النهج

- **الإطار القانوني (حيازة الأراضي، وحقوق استخدام الأراضي والمياه):** The existing land ownership, land use rights / water rights helped a little the approach implementation: The Allerton Trust's objectives are to be economically viable while practising good environmental management

### الظروف التي تعيق تنفيذ التقنية/التقنيات المطبقة في إطار النهج

- **المعايير والقيم الاجتماعية/الثقافية/ الدينية:** traditional conservatism, perceptions, pride in a 'tidy' field Treatment through the SLM Approach: discussion and demonstration
- **توفر/الوصول إلى الموارد والخدمات المالية:** purchasing of appropriate equipment Treatment through the SLM Approach: sourcing finance and creating business structure to justify expense; use of cost-benefit analysis information
- **المعرفة حول الإدارة المستدامة للأراضي، والوصول إلى الدعم الفني:** dealing with trash and weed management; conflicting advice from many sources Treatment through the SLM Approach: sharing risks and responsibility; input of expertise

## مشاركة وأدوار الأطراف المعنية

### الأطراف المعنية بالنهج وأدوارها

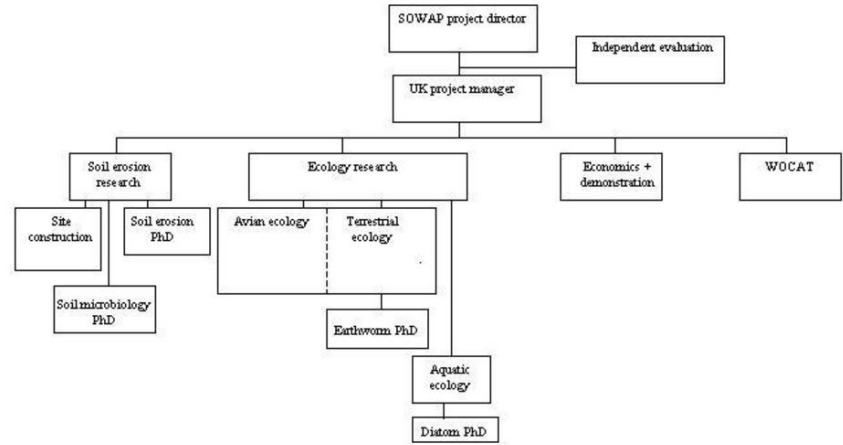
ما هي الجهات المعنية / الكيانات المنفذة التي شاركت في النهج؟	حدد الأطراف المعنيين	وصف أدوار الأطراف المعنية
مستخدمو الأراضي المحليون/المجتمعات المحلية	Working land users were mainly men (This is a single farm but the farmer now co-farms with a neighbour)	
متخصصون في الإدارة المستدامة للأراضي / مستشارون زراعيون		
المعلمون / أطفال المدارس / الطلاب		
منظمة غير حكومية	One national non-government (SMI)	
الحكومة الوطنية (المخططون، صانعو القرار)		
منظمة دولية		

## انخراط مستخدمي الأراضي المحليين/المجتمعات المحلية في المراحل المختلفة للنهج

	غير موجود	سلبي	الدعم الخارجي	تفاعلي	التعبئة الذاتية
المبادرة/التحفيز	✓				
التخطيط	✓				
التنفيذ	✓				
الرصد/التقييم	✓				
Research	✓				

## مخطط التدفق

## SOWAP: UK organisation



## اتخاذ القرار بشأن اختيار تقنية الإدارة المستدامة للأراضي

وقد تم اتخاذ القرارات من قبل

- مستخدمو الأراضي وحدهم (المبادرة الذاتية)
- ✓ مستخدمو الأراضي بشكل أساسي، بدعم من متخصصي الإدارة المستدامة للأراضي
- جميع الجهات الفاعلة ذات الصلة، كجزء من نهج تشاركي
- متخصصون في الإدارة المستدامة للأراضي بشكل أساسي، بعد التشاور مع مستخدمي الأراضي
- متخصصون في الإدارة المستدامة للأراضي بمفردهم
- السياسيون / القادة

تم اتخاذ القرارات بناء على

- تقييم المعرفة الموثقة جيدًا بشأن الإدارة المستدامة للأراضي (اتخاذ القرارات القائمة على الأدلة)
- نتائج البحوث
- خبرة وآراء شخصية (غير موثقة)

## الدعم الفني وبناء القدرات وإدارة المعرفة

### شكلت الأنشطة أو الخدمات التالية جزءًا من النهج

- ✓ بناء القدرات/التدريب
- خدمة استشارية
- تعزيز المؤسسات (التطوير التنظيمي)
- ✓ الرصد والتقييم
- ✓ البحوث

### بناء القدرات/التدريب

#### تم تقديم التدريب للأطراف

#### المعنية التالية

- ✓ مستخدمو الأراضي
- موظفون ميدانيون/ مستشارون
- ✓ politicians/decision makers (1), agronomists (2),

#### شكل التدريب

- ✓ في العمل
- ✓ من مزارع إلى مزارع
- ✓ مناطق العرض
- ✓ اجتماعات عامة
- ✓ دورات
- ✓ public meetings (1)

#### المواضيع المعطاة

## الرصد والتقييم

bio-physical aspects were ad hoc monitored through observations technical aspects were regular monitored through measurements economic / production aspects were regular monitored through measurements no. of land users involved aspects were regular monitored through measurements management of Approach aspects were ad hoc monitored through measurements There were no changes in the Approach as a result of monitoring and evaluation

## البحوث

تناول البحث المواضيع التالية

<input type="checkbox"/> علم الاجتماع	Yields and gross margins; effects on biodiversity especially birds; rate of technology uptake
<input type="checkbox"/> الاقتصاد / التسويق	
<input checked="" type="checkbox"/> علم الأيكولوجيا	Research was carried out on-farm
<input type="checkbox"/> تكنولوجيا	

## التمويل والدعم المادي الخارجي

### الميزانية السنوية بالدولار الأمريكي لمكون الإدارة المستدامة للأراضي

<input type="checkbox"/> < 2000	Approach costs were met by the following donors: international (EU-LIFE Environment/Syngenta): 100.0%
<input type="checkbox"/> 10,000-2,000	
<input type="checkbox"/> 100,000-10,000	
<input type="checkbox"/> 1,000,000-100,000	
<input type="checkbox"/> > 1,000,000	

Precise annual budget: غير متاح

### تم تقديم الخدمات أو الحوافز التالية لمستخدمي الأراضي

<input type="checkbox"/> الدعم المالي/المادي المقدم لمستخدمي الأراضي
<input type="checkbox"/> إعانات لمدخلات محددة
<input type="checkbox"/> الائتمان
<input type="checkbox"/> حوافز أو وسائل أخرى

## تحليل الأثر والتصريحات الختامية

### آثار النهج

هل ساعد النهج مستخدمي الأراضي على تنفيذ وصيانة تقنيات الإدارة المستدامة للأراضي؟

Soil and water management improved indirectly through the adoption of non-inversion tillage driven by the need to improve farm economics

لا  
نعم، قليلاً  
نعم، باعتدال  
نعم، إلى حد كبير

Did other land users / projects adopt the Approach?

نعم، إلى حد كبير  
نعم، باعتدال  
نعم، قليلاً  
لا

### المحفز الرئيسي لقيام مستخدمي الأراضي بتنفيذ الإدارة المستدامة للأراضي

غير متاح

### استدامة أنشطة النهج

هل يمكن لمستخدمي الأراضي الحفاظ على استدامة ما تم تنفيذه من خلال النهج (بدون دعم خارجي)؟

لا  
نعم  
غير مؤكد

## الاستنتاجات والدروس المستفادة

### نقاط القوة: وجهة نظر مستخدم الأرض

- greater confidence

### نقاط القوة: وجهة نظر جامع المعلومات أو غيره من الأشخاص الرئيسيين لمصدر المعلومات

- improved motivation (How to sustain/ enhance this strength: continued support, technical advice and recognition of farmer's achievement)
- improved education and awareness (How to sustain/ enhance this strength: continued support, technical advice and recognition of farmer's achievement)
- greater confidence
- improved problem solving capabilities

### نقاط الضعف / المساوئ / المخاطر: وجهة نظر مستخدم الأرض كيفية التغلب عليها

### نقاط الضعف / المساوئ / المخاطر: وجهة نظر جامع المعلومات أو غيره من الأشخاص الرئيسيين لمصدر المعلومات كيفية التغلب عليها

- dependent on personalities i.e. with a more conservative farmer, this approach would be unsuccessful



## جامع المعلومات

Ceris A. Jones

## المحررون

## المُراجع

Fabian Ottiger

تاريخ التوثيق: 12 يناير، 2009

آخر تحديث: 25 يونيو، 2017

## الأشخاص الرئيسيين لمصدر المعلومات

Ceris A. Jones (cjones@agronomica.org) - متخصص في الإدارة المستدامة للأراضي -

## WOCAT الوصف الكامل في قاعدة بيانات

[https://qcat.wocat.net/ar/wocat/approaches/view/approaches\\_2547/](https://qcat.wocat.net/ar/wocat/approaches/view/approaches_2547/)

## بيانات الإدارة المستدامة للأراضي المرتبطة

Technologies: Conservation tillage in UK arable cropping systems: Tivington

[https://qcat.wocat.net/ar/wocat/technologies/view/technologies\\_983/](https://qcat.wocat.net/ar/wocat/technologies/view/technologies_983/)Technologies: Conservation tillage in UK arable cropping: Loddington [https://qcat.wocat.net/ar/wocat/technologies/view/technologies\\_985/](https://qcat.wocat.net/ar/wocat/technologies/view/technologies_985/)

Technologies: Conservation tillage in UK arable cropping systems: Tivington

[https://qcat.wocat.net/ar/wocat/technologies/view/technologies\\_983/](https://qcat.wocat.net/ar/wocat/technologies/view/technologies_983/)Technologies: Conservation tillage in UK arable cropping: Loddington [https://qcat.wocat.net/ar/wocat/technologies/view/technologies\\_985/](https://qcat.wocat.net/ar/wocat/technologies/view/technologies_985/)

## تم تسهيل التوثيق من قِبَل

## المؤسسة

- SOWAP (SOWAP) - هنغاريا

## المشروع

- غير متاح

This work is licensed under [Creative Commons Attribution-NonCommercial-ShareAlike 4.0 International](https://creativecommons.org/licenses/by-nc-sa/4.0/)

