



Бюджет по управлению пастбищами (ກີກັດຕັນ)

Кыргызстан – Инициатива стран Центральной Азии по управлению земельными ресурсами. (CASILM/ИСЦАУЗР)

ຄຳອະທິບາຍ

Бюджет по управлению пастбищами представляет собой необходимый объем финансовых средств для осуществления запланированных на год мероприятий по управлению пастбищами, включая сезонный мониторинг состояния пастбищных участков, разработку и мониторинг выполнения плана выпаса скота, мероприятия по восстановлению пастбищной инфраструктуры, мероприятия по улучшению состояния пастбищ, содержание пастбищного комитета. Источником бюджета по управлению пастбищами являются платежи, вносимые за пользование пастбищами (в рамках ИСЦАУЗР).

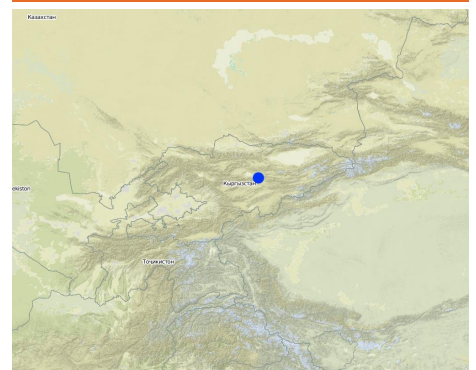
Цель: Обеспечение финансовой устойчивости Пастбищных комитетов и реализации Планов управления пастбищами для снижения / предотвращения деградации пастбищ.

Для осуществления планируемых мероприятий по управлению пастбищами необходимо иметь годовой бюджет плана - финансовые средства. Исходя из этой суммы, рассчитывается размер платежа за использование пастбищ по сезонам.

Методы: Бюджет по управлению пастбищами дает возможность Пастбищным комитетам планировать свою деятельность, исходя из собственных финансовых возможностей, что, в свою очередь, обеспечивает устойчивость Пастбищных комитетов как самостоятельных институтов, а также выполнение мероприятий по улучшению состояния пастбищ и пастбищной инфраструктуры

Этапы внедрения: Пастбищные комитеты при разработке плана управления пастбищами определяют потребности в реабилитации инфраструктуры (дороги, мосты, водопойные пункты и др.) и в улучшении состояния пастбищ, мероприятий по содействию производству зимних кормов и по управлению стадом. Выявленные потребности ранжируют по приоритетности, исходя из актуальности для реализации плана использования пастбищ. Рассчитывается стоимость самых актуальных мероприятий и полученные суммы расходов включаются в годовой бюджет Пастбищного комитета. Помимо этого, в бюджет включаются расходы, связанные с разработкой плана использования пастбищ (разработка или покупка карт пастбищных участков, уточнение количества скота по типам), сезонному мониторингу состояния пастбищ для определения емкости каждого пастбищного участка, мониторингу выполнения плана использования и управления пастбищами и административные расходы Пастбищного комитета. Разработанный бюджет обсуждается на общем собрании пастбищепользователей айыльного округа. В случае, если пастбищепользователи считают, что бюджет невыполним, то Пастбищному комитету необходимо пересмотреть бюджет и снизить сумму как мероприятий по улучшению состояния пастбищ и пастбищной инфраструктуры, так и административные расходы Пастбищного комитета. Скорректированный вариант бюджета обсуждается и утверждается айыльным кенешем. После утверждения бюджета определяется стоимость «пастбищного билета» делением общей суммы годового бюджета на общее поголовье условных голов айыльного округа. Затем каждый владелец

ສະຖານທີ່



ສະຖານທີ່: Жергетальский, Минбулакский, Онарчинский айыльный округ, Нарынский район, ກີກັດຕັນ

ການຄັດເລືອກພິນທີ່ ທີ່ອີງໃສ່ຂໍ້ມູນທາງພູມິສາດ

• 75.64186, 41.69328

ວັນທີເລີ່ມຕົ້ນ: 2009

ປັດຈຸບັນສິ້ນສຸດ: n.a.

ປະເພດຂອງແນວທາງ

- ພື້ນເມືອງ / ຫ້ອງຖິ້ມ
- ການລິເລີ່ມ ພາຍໃນປະເທດ ຫຼືຜ່ານມາ / ນະວັດຕະກຳ
- ພາຍໃຕ້ໂຄງການ / ແຜນງານ

скота должен оплатить расходы за использование пастбищ в соответствии с количеством своего скота, пересчитанного в условные единицы.

Роль заинтересованных сторон: Пастбищные комитеты согласуют разработанный бюджет с пастбищепользователями и айылным кенешом

Другая важная информация: Данный подход был разработан, протестирован, адаптирован и реализован ОФ САМР «Ала-Тоо» в рамках реализации проекта «Устойчивое управление пастбищами в водных бассейнах рек Жергетал и Онарча, Нарынский район, Кыргызстан», 2008-2011 финансируемого региональной программой GIZ «Устойчивое использование природных ресурсов в Центральной Азии»



Обсуждение Бюджета управления пастбищами на общем собрании пастбищепользователей. (Архив ОФ САМР Алатоо (Бишкек, Уфимский переулок, 3))



: Реализация инфраструктурных проектов финансируемого с бюджета пастбищного комитета. (Архив ОФ САМР Алатоо (Бишкек, Уфимский переулок, 3))

ເປົ້າໝາຍຂອງແນວທາງ ແລະ ການປຶກ້າຮັກສາສາສິງແວດລ້ອມ

ເປົ້າໝາຍ / ຈຸດປະສົງຫຼັກໃນການຈັດຕັ້ງປະຕິບັດແນວທາງ

Этот подход был ориентирован главным образом на устойчивое землепользование с другими видами деятельности (Реабилитация пастбищной инфраструктуры, улучшение состояния пастбищ, определение приоритетных мероприятий, бюджет Пастбищного комитета, публичное обсуждение бюджета, утверждение бюджета Пастбищного комитета, определение стоимости пастбищного билета)

Обеспечение финансовой устойчивости Пастбищного комитета и выполнение плана управления пастбищами

Подход относится к следующим проблемам: Одним из полномочий Пастбищных комитетов, наделенных законом КР «О пастбищах», является разработка бюджета управления пастбищами, определение размера и сбор оплаты за использование пастбищ (именуемой пастбищным билетом). Размер платы за право пользования пастбищными угодьями устанавливается ежегодно для каждого вида используемых пастбищ. При этом, стоимость пастбищного билета должна быть не ниже базовой ставки налога за пользование пастбищами. При определении стоимости пастбищного билета, необходимо учитывать также, оптимальную нагрузку пастбище. Стоимость пастбищного билета обязательно утверждается местным кенешем и выдача пастбищных билетов осуществляется в соответствии с ежегодным планом использования пастбищ. Стоимость пастбищного билета определяется на основе бюджета Пастбищного комитета на планируемый год, рассчитанный Пастбищным комитетом, в соответствии с планом управления пастбищами. Потребности разных пастбищных комитетов могут быть различными, соответственно, и объем требуемых инвестиций. Поэтому, стоимость пастбищного билета различных пастбищных комитетов разная. Эти средства, в основном, направляются на улучшение состояния пастбищ и пастбищной инфраструктуры.

ເງື່ອນໄຂທີ່ສະໜັບສະໜູນໃຫ້ການຈັດຕັ້ງປະຕິບັດເຕັກໂນໂລຢີ ບົນພື້ນຖານແນວທາງ

- ກ່ຽວກັບກິດໝາຍ (ສິດນໍາໃຊ້ດິນ, ສິດນໍາໃຊ້ນໍ້າ): Существующая земельная собственность, права на землепользование / права на воду в значительной степени способствовали реализации подхода: Данный подход полностью соответствует существующему законодательству Кыргызстана по праву граждан на устойчивое использование пастбищных ресурсов

ເງື່ອນໄຂທີ່ເຊື່ອງຊ້ອນໃຫ້ການຈັດຕັ້ງປະຕິບັດເຕັກໂນໂລຢີ ບົນພື້ນຖານແນວທາງ

- ສັງຄົມ / ວັດທະນະທໍາ / ມາດຕະຖານ ແລະ ຄຸນຄ່າທາງສາສະໜາ: Население не привыкло платить за использование природных ресурсов, в частности, за пастбища Решение с помощью подхода: Повышение осведомленности пастбищепользователей
- ມີຄວາມສາມາດ / ເຂົ້າເຖິງຊັບພະຍາກອນດ້ານການເງິນ ແລະ ການບໍລິການ: Отсутствие наличных денежных средств Решение с помощью подхода: Содействие снижению уровня бедности через развитие доходоприносящих видов деятельности
- ການກໍ່ຕັ້ງສະຖາບັນ: Пастбищный комитет еще не успел завоевать доверие местного населения Решение с помощью подхода: Содействие повышению потенциала Пастбищных комитетов и пастбищепользователей для выполнения первыми всех функций и контроля за их действиями вторыми, в том числе и за выполнением бюджета
- ຄວາມຮູ້ກ່ຽວກັບການຄຸ້ມຄອງ ທີ່ດິນແປບຍືນຍົງ, ການເຂົ້າເຖິງການສະໜັບສະໜູນ ທາງດ້ານວິຊາການ: Низкий потенциал бухгалтеров Пастбищных комитетов на местном уровне Решение с помощью подхода: Обучение членов Пастбищного комитета, повышение квалификации бухгалтеров

- **ອິນຊ:** Отсутствие финансовых документов, квитанций по расходам в сельской местности для ведения бухгалтерской отчетности
Решение с помощью подхода: Организация краткосрочных курсов обучения на базе местных профтехучилищ

ການມີສ່ວນຮ່ວມ ແລະ ບົດບາດຂອງພາກສ່ວນທີ່ກ່ຽວຂ້ອງທີ່ມີສ່ວນຮ່ວມ

ພາລະບົດບາດຂອງພາກສ່ວນທີ່ກ່ຽວຂ້ອງ ທີ່ມີສ່ວນຮ່ວມໃນການຈັດຕັ້ງປະຕິບັດແນວທາງ

ແມ່ນໃຜ / ພາກສ່ວນໃດ ທີ່ເປັນເຈົ້າການ ໃນການຈັດຕັ້ງປະຕິບັດ ວິທີການ?	ລະບຸ ພາກສ່ວນທີ່ກ່ຽວຂ້ອງ	ຜົນລະບາ ບົດບາດ ໜ້າທີ່ ຂອງພາກສ່ວນທີ່ກ່ຽວຂ້ອງ
ຜູ້ນຳໃຊ້ດິນໃນທ້ອງຖິ່ນ / ຊຸມຊົນທ້ອງຖິ່ນ		
ອົງການຈັດຕັ້ງ ພາຍໃນຊຸມຊົນ		
ຜູ້ຊ່ຽວຊານ ການນຳຄຸ້ມຄອງ ທີ່ດິນແບບຍືນຍົງ / ທີ່ປຶກສາດ້ານກະສິກຳ		
ອົງການຈັດຕັ້ງ ທີ່ບໍ່ຂຶ້ນກັບລັດຖະບານ		
ພະນັກງານຂັ້ນສູນກາງ (ຜູ້ວາງແຜນ, ຜູ້ສ້າງນະໂຍບາຍ)		

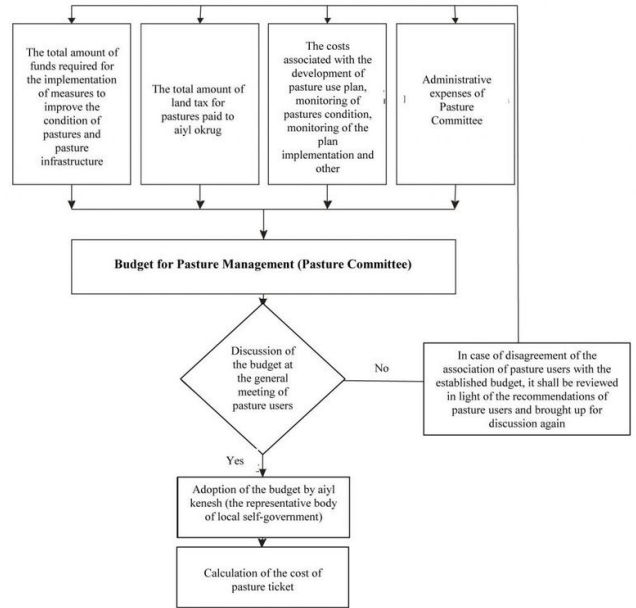
ການລວບລວມເອົາຜູ້ນຳໃຊ້ດິນໃນທ້ອງຖິ່ນ/ຊຸມຊົນທ້ອງຖິ່ນ ໃນການຈັດຕັ້ງປະຕິບັດແນວທາງ ແຕ່ລະໄລຍະ

	ບໍ່ມີ	ມີ
	ການປະຕິບັດ	ການຊ່ວຍເຫຼືອຈາກພາຍນອກ
	ການຮ່ວມມື	ການນຳໃຊ້ເອງ
ການເລີ່ມຕົ້ນ / ແຮງຈູງໃຈ	<input type="checkbox"/>	<input checked="" type="checkbox"/>
ການວາງແຜນ	<input type="checkbox"/>	<input checked="" type="checkbox"/>
ການປະຕິບັດ	<input type="checkbox"/>	<input checked="" type="checkbox"/>
ຕິດຕາມກວດກາ / ການປະເມີນຜົນ	<input type="checkbox"/>	<input checked="" type="checkbox"/>
Research	<input checked="" type="checkbox"/>	<input type="checkbox"/>

Семинары по повышению осведомленности пастбищепользователей, круглые столы, встречи со специалистами
Планирование подхода осуществлялось с активным привлечением членов Пастбищного комитета и сообщества в целом.
Пастбищные комитеты разрабатывают бюджет
Пастбищепользователи имеют право контролировать использование бюджетных средств Пастбищным комитетом. На ежегодном собрании Ассоциации пастбищепользователей
Пастбищный комитет отчитывается об использовании средств.

ແຜນວາດສະແດງ

Схема разработки бюджета пастбищного комитета и механизмы его утверждения



ຜູ້ຂຽນ: Исаков Азамат (пер. Уфимский 3.)

ການຕັດສິນໃຈໃນການເລືອກເຕັກໂນໂລຢີ ການຄຸ້ມຄອງທີ່ດິນແບບຍືນຍົງ

ການຕັດສິນໃຈໂດຍ

- ຜູ້ນຳໃຊ້ດິນຜູ້ດຽວ (ການລິເລີ່ມດ້ວຍຕົນເອງ)
- ຜູ້ນຳໃຊ້ທີ່ດິນຫຼັກ, ການສະໜັບສະໜູນ ໂດຍຜູ້ຊ່ຽວຊານ ການນຳໃຊ້ທີ່ດິນແບບຍືນຍົງ
- ພາກສ່ວນກ່ຽວຂ້ອງທັງໝົດ, ເປັນສ່ວນໜຶ່ງ ຂອງວິທີທາງແບບມີສ່ວນຮ່ວມ
- ຜູ້ຊ່ຽວຊານ ຫຼືກຳໜົດການຄຸ້ມຄອງ ທີ່ດິນແບບຍືນຍົງ, ມີການຕິດຕາມປຶກສາຫາລືກັບຜູ້ນຳໃຊ້ທີ່ດິນ
- ຊ່ຽວຊານ ສະເພາະດ້ານການຄຸ້ມຄອງ ດິນແບບຍືນຍົງຜູ້ດຽວ
- ນັກການເມືອງ / ຜູ້ນຳ

ການຕັດສິນໃຈຍືນຍົງ

- ປະເມີນເອກກະສານ ຄວາມຮູ້ກ່ຽວກັບ ການຄຸ້ມຄອງ ທີ່ດິນແບບຍືນຍົງ (ຫຼັກຖານທີ່ຊ່ວຍໃນການຕັດສິນໃຈ)
- ຜົນທີ່ໄດ້ຮັບ ຈາກການຄົ້ນຄວ້າ
- ປະສົບການສ່ວນບຸກຄົນ ແລະ ຄວາມຄິດເຫັນ (ທີ່ບໍ່ເປັນເອກກະສານ)

ການສະໜັບສະໜູນເຕັກໂນໂລຢີ, ການສ້າງຄວາມອາດສາມາດ ແລະ ການຄຸ້ມຄອງຄວາມຮູ້

ກິດຈະກຳ ດັ່ງລຸ່ມນີ້ ແມ່ນເປັນພາກໜຶ່ງຂອງແນວທາງ

- ການສ້າງຄວາມສາມາດ / ການຝຶກອົບຮົມ

- ການບໍລິການໃຫ້ຄໍາປຶກສາ
- ສະຖາບັນການສ້າງຄວາມເຂັ້ມແຂງ (ການພັດທະນາອົງການຈັດຕັ້ງ)
- ຕິດຕາມກວດກາ ແລະ ປະເມີນຜົນ
- ການຄົ້ນຄວ້າ

ການສ້າງຄວາມອາດສາມາດ / ຝຶກອົບຮົມ

ໄດ້ສະໜັບສະໜູນຝຶກອົບຮົມໃຫ້ແກ່ພາກສ່ວນກ່ຽວຂ້ອງດັ່ງລຸ່ມນີ້

- ຜູ້ນໍາໃຊ້ດິນ
- ພະນັກງານພາກສະໜາມ / ຫີປຶກສາ

ຮູບແບບການຝຶກອົບຮົມ

- ການເຮັດຕົວຈິງ
- ຕົວຕໍ່ຕົວ
- ເນື້ອທີ່ສ່ວນທົດລອງ
- ກອງປະຊຸມ
- ຫຼັກສູດ
- Семинары

ກວມເອົາຫົວຂໍ້

ການບໍລິການທາງດ້ານການໃຫ້ຄໍາປຶກສາ

ໄດ້ຮັບການບໍລິການທາງດ້ານການໃຫ້ຄໍາປຶກສາ

- ໃນພື້ນທີ່ຂອງຜູ້ນໍາໃຊ້ດິນ
- ສູນຄົ້ນຄວ້າ

Название метода, используемого для консультирования: Бюджет управления пастбищами ; Ключевые элементы: Определение нужд Пастбищного комитета, Разработка бюджета Пастбищного комитета , Расчет стоимости пастбищного билета; Пастбищный билет является экономическим рычагом для стимулирования снижения нагрузки на пастбища по сезонам, а также мотивирует использование неиспользуемых по разным причинам отдаленных и непривлекательных пастбищ.

Существующий сервис вполне соответствует целям обеспечения продолжения природоохранных мероприятий; Данный подход принят постановлением правительства и используется Пастбищными комитетами всей страны. Национальный департамент пастбищ и его региональные подразделения заинтересованы и поддерживают сбор оплаты пастбищного билета по всей стране, содействуют распространению лучшего опыта

ຄວາມເຂັ້ມແຂງຂອງສະຖາບັນ

ສະຖາບັນ ໄດ້ຮັບການສ້າງຄວາມເຂັ້ມແຂງ

- ບໍ່ມີ
- ມີ, ຫ້ອຍໜຶ່ງ
- ມີ, ບໍ່ສົມຄວນ
- ມີ, ຫຼາຍ

ໃນລະດັບດັ່ງລຸ່ມນີ້

- ຫ້ອງເງິນ
- ລະດັບພາກພື້ນ
- ແຫ່ງຊາດ

ອະທິບາຍສະຖາບັນ, ພາລະບົດບາດແລະຄວາມຮັບຜິດຊອບ, ສະມາຊິກ, ແລະອື່ນໆ.

ຮູບແບບການສະໜັບສະໜູນ

- ທາງດ້ານການເງິນ
- ການສ້າງຄວາມອາດສາມາດ / ການຝຶກອົບຮົມ
- ອຸປະກອນ

ລາຍລະອຽດເພີ່ມເຕີມ

ການຕິດຕາມ ແລະ ປະເມີນຜົນ

землепользователями проводился регулярный мониторинг технических показателей через наблюдения; индикаторы: % выполнения бюджета Пастбищного комитета землепользователями проводился регулярный мониторинг социально-культурных показателей через измерения; индикаторы: % оплачиваемых пастбищных билетов пастбищепользователями землепользователями проводился регулярный мониторинг экономических показателей через измерения; индикаторы: Общая сумма собранных средств государство регулярно проводило мониторинг территории применения подхода через измерения; индикаторы: По всей стране - все Пастбищные комитеты регулярно проводился мониторинг количества привлеченных землепользователей через измерения; индикаторы: % пастбищепользователей оплативших пастбищный билет В результате мониторинга и оценки не было изменений в подходе В результате мониторинга и оценки не было изменений в технологии

ການສະໜັບສະໜູນທາງດ້ານການເງິນ ແລະ ອຸປະກອນຈາກພາຍນອກ

ງົບປະມານປະຈຳປີ ໃນກິດຈະກຳ ການຄຸ້ມຄອງທິດິນແບບຍືນຍົງ ທີ່ເປັນສະກຸນເງິນໂດລາ

- < 2,000
 - 2,000-10,000
 - 10,000-100,000
 - 100,000-1,000,000
 - > 1,000,000
- Precise annual budget: n.a.

Расходы на подход оплачивали: международный (Подход реализован на средства проектов GIZ): 100.0%

ການບໍລິການ ຫຼື ສົ່ງກະຕຸກຊຸກຍູ້ ດັ່ງລຸ່ມນີ້ ແມ່ນໄດ້ສະໜອງໂດຍຜູ້ນໍາໃຊ້ດິນເອງ

- ການສະໜັບສະໜູນ ທາງດ້ານການເງິນ / ອຸປະກອນ ສະໜອງໃຫ້ແກ່ຜູ້ນໍາໃຊ້ດິນ
- ຫຼຸດປັດໃຈນໍາເຂົ້າ
- ສັ່ນເຊື່ອ
- ສົ່ງຈາກໃຈ ຫຼື ເຄື່ອງມືອື່ນໆ

None

ງົບປະມານທາງສ່ວນ
ງົບປະມານເຕັມສ່ວນ

ແຮງງານຂອງຜູ້ນໍາໃຊ້ດິນ

- ການອາສາ
- ລ້ຽງເຂົ້າ - ອາຫານ
- ຈ່າຍເປັນເງິນສົດ
- ໄດ້ຮັບການສະໜັບສະໜູນ ອຸປະກອນດ້ານອື່ນ

ການວິເຄາະຜົນກະທົບ ແລະ ສະຫຼຸບລວມ

ການຈັດຕັ້ງປະຕິບັດ ວິທີທາງ ສາມາດຊ່ວຍຜູ້ນຳໃຊ້ທີ່ດິນ ໃນການຈັດຕັ້ງປະຕິບັດ ແລະ ບຳລຸງຮັກສາ ເຕັກໂນໂລຢີ ການຄຸ້ມຄອງ ທີ່ດິນແບບຍືນຍົງໄດ້ບໍ່? Внедрение данного подхода дает возможность улучшить состояние пастбищной инфраструктуры, за счет чего открывается доступ к неиспользованным пастбищам. Освоение их позволило снять нагрузку с присельных пастбищ, что способствует снижению их деградации



ການຈັດຕັ້ງປະຕິບັດ ວິທີທາງ ສາມາດສ້າງຄວາມເຂັ້ມແຂງ ທາງສັງຄົມ ແລະ ເສດຖະກິດບໍ່?

Все слои населения пользуются восстановленной пастбищной инфраструктурой в одинаковой степени. Многодетные семьи имеют возможность повысить свои доходы в летнее время за счет продажи мясо-молочной продукции и облегчилась связь с селом – можно использовать транспорт по отремонтированным дорогам и мостам



ການຈັດຕັ້ງປະຕິບັດ ວິທີທາງ ສາມາດປັບປຸງ ປະເດັນການຖືຄອງທີ່ດິນ / ສິດທິໃນການນຳໃຊ້ທີ່ດິນ ທີ່ເຊື່ອງຊ້ອນໃນການຈັດຕັ້ງປະຕິບັດ ເຕັກໂນໂລຢີ ການຄຸ້ມຄອງ ທີ່ດິນແບບຍືນຍົງໄດ້ບໍ່?

Размер Пастбищного билета в зимнее время является наиболее высоким и, таким образом, мотивирует пастбищепользователей регулировать количество скота по сезонам. В настоящее время приходит осознание этого и ожидаются практические шаги. Уже имеются успешные практики по включению в пастбищеоборот неиспользуемых, заброшенных пастбищных участков. Начинается осознание повышения продуктивности пастбищ и устойчивого их использования



Другие землепользователи / проекты приняли подход?

Проект Всемирного банка - «Проект сельскохозяйственных инвестиций и услуг», компонент «Управления пастбищами». В рамках данного проекта разработано руководство для Пастбищных комитетов по составлению Планов управления пастбищами, где в части расчета стоимости пастбищного билета используется данный подход. Данный подход используют 454 Пастбищных комитета Кыргызстана



ສິ່ງກະຕຸກຊຸກຍູ້ໃຫ້ຜູ້ນຳໃຊ້ທີ່ດິນ ໃນການປະຕິບັດການຄຸ້ມຄອງທີ່ດິນ ແບບຍືນຍົງ

- ການຜະລິດເພີ່ມຂຶ້ນ
- ກຳໄລເພີ່ມຂຶ້ນ (ຄວາມສາມາດ), ການປັບປຸງຄ່າໃຊ້ຈ່າຍ, ຜົນປະໂຫຍດ, ອັດຕາສ່ວນ
- ຫຼຸດຜ່ອນດິນເຊື້ອມໂຊມ
- ຫຼຸດຜ່ອນຄວາມສ່ຽງຂອງ ໄຜຍິບັດ
- ການຫຼຸດຜ່ອນພາລະວຽກ
- ການຊື່າລະເງິນ / ເງິນອຸດໜູນ
- ກິດລະບຽບແລະລະບຽບການ (ລະອຽດ) / ການບັງຄັບໃຊ້
- ກຽດສັກສີ, ຄວາມກິດຕົນທາງສັງຄົມ / ການຕິດຕໍ່ກັນທາງສັງຄົມ
- ຄວາມເຂົ້ານຳກັນກັບການເຄື່ອນໄຫວ / ໂຄງການ / ກຸ່ມ / ເຄືອຂ່າຍ
- ຄວາມຮັບຮູ້ ທາງສິ່ງແວດລ້ອມ
- ພາສີ ແລະ ຄວາມເຊື່ອຖື, ສົມບັດສິນທຳ
- ການປັບປຸງ ຄວາມຮູ້ ແລະ ຄວາມສາມາດ ຂອງການຄຸ້ມຄອງ ທີ່ດິນແບບຍືນຍົງ
- ການປັບປຸງຄວາມງົດງາມ
- ການຫຼຸດຜ່ອນຂີ້ຂັດແຍ້ງ
- Экологическое сознание, здоровье

ຄວາມຍືນຍົງຂອງການຈັດຕັ້ງປະຕິບັດກິດຈະກຳຂອງແນວທາງ ຜູ້ນຳໃຊ້ທີ່ດິນ ສາມາດຈັດຕັ້ງປະຕິບັດຕາມແນວທາງໄດ້ເອງບໍ່ (ໂດຍຢາດສະຈາກການ ສະໜັບສະໜູນຈາກພາກສ່ວນພາຍນອກ)?

- ບໍ່ມີ
- ແມ່ນ
- ບໍ່ແນ່ນອນ

С 2009 года в Кыргызской Республике существуют Пастбищные комитеты, которые призваны улучшать состояния пастбищ и пастбищной инфраструктуры за счет выплат пастбищепользователей. Осуществление этих выплат основано на разработке бюджета управления пастбищами

ບົດສະຫຼຸບ ແລະ ບົດຮຽນທີ່ໄດ້ຮັບ

ຄວາມເຂັ້ມແຂງ: ຫັດສະນະມູມມອງ ຂອງຜູ້ນຳໃຊ້ທີ່ດິນ

- Появляется устойчивый источник финансирования мероприятий по улучшению состояния пастбищ и пастбищной инфраструктуры.
- Независимость бюджета от государственных субсидий. (Как сохранить стабильность/ расширить: Дальнейшая разработка финансовых механизмов оплаты за использование пастбищных ресурсов иными пользователями, как например, охотниками, сборщиками трав, туристическими компаниями и т.д.)

ຄວາມເຂັ້ມແຂງ: ຫັດສະນະມູມມອງ ຂອງຜູ້ປ້ອນຂໍ້ມູນເອງ

- Участие местного сообщества в процессе принятия решений относительно бюджета Пастбищного комитета, расчета стоимости Пастбищного билета для каждого айыльного округа с учетом количества скота и площади всех видов пастбищ и их продуктивности (Как сохранить стабильность/ расширить: Повышение осведомленности пастбищепользователей относительно необходимости оплаты стоимости Пастбищного билета, формирования бюджета Пастбищного комитета, а также их прав и обязанностей по контролю за формированием и исполнением бюджета. Распространение лучших практик и обмен опытом будет способствовать успешному и осмысленному внедрению данного подхода)

ຈຸດອ່ອນ / ຂໍ້ເສຍ / ຄວາມສ່ຽງ: ຫັດສະນະມູມມອງ ຂອງຜູ້ນຳໃຊ້ທີ່ດິນ ວິທີການແກ້ໄຂແນວໃດ

- Местное население не привыкло платить за использование природных ресурсов Повышение осведомленности местного населения. Необходимо время, чтобы пастбищепользователи привыкли к такому виду платежа

ຈຸດອ່ອນ / ຂໍ້ເສຍ / ຄວາມສ່ຽງ: ຫັດສະນະມູມມອງ ຂອງຜູ້ປ້ອນຂໍ້ມູນ ເອງວິທີການແກ້ໄຂແນວໃດ

- Пастбищные комитеты используют единую стоимость Пастбищного билета, вне зависимости от особенностей сезонов Повышать осведомленность пастбищепользователей, и потенциал Пастбищных комитетов

ການລວບລວມ
Azamat Isakov

Editors

ການທົບທວນຄືນ
Alexandra Gavilano
David Streiff

ວັນທີຂອງການປະຕິບັດ: Jan. 11, 2013

ປັບປຸງລ່າສຸດ: Aug. 17, 2017

ບຸກຄົນທີ່ສໍາຄັນ

- Azamat Isakov (azamat@camp.elcat.kg) - ຜູ້ຊ່ຽວຊານ ຕ້ານການຄຸ້ມຄອງ ທີ່ດິນແບບຍືນຍົງ
- ຜູ້ຊ່ຽວຊານ ຕ້ານການຄຸ້ມຄອງ ທີ່ດິນແບບຍືນຍົງ
- ຜູ້ຊ່ຽວຊານ ຕ້ານການຄຸ້ມຄອງ ທີ່ດິນແບບຍືນຍົງ

ການບັນຍາຍລາຍລະອຽດ ໃນຖານຂໍ້ມູນ ຂອງ WOCAT
https://qcat.wocat.net/lo/wocat/approaches/view/approaches_2463/

ຂໍ້ມູນການເຊື່ອມໂຍງຂໍ້ມູນການຄຸ້ມຄອງການນໍາໃຊ້ດິນແບບຍືນຍົງ
n.a.

ເອກກະສານ ແມ່ນໄດ້ອໍານວຍຄວາມສະດວກໂດຍ

ສະຖາບັນ

- CAMP - Central Asian Mountain Partnership (CAMP - Central Asian Mountain Partnership) - ກີ້ກັດຕັນ
- Deutsche Gesellschaft für Internationale Zusammenarbeit (GIZ) GmbH (GIZ) - ເຢຍລະມັນ

ໂຄງການ

- Central Asian Countries Initiative for Land Management (CACILM I)

ການອ້າງອີງທີ່ສໍາຄັນ

- Буслер С. «Общинное управление пастбищами в Кыргызстане», Бишкек, 2011г. Закон Кыргызской Республики «О пастбищах» от 26 января 2009 года №30Ежегодные отчеты CAMP Алатоо за 2009, 2010, 2011, 2012 гг : CAMP Алатоо, пер. Уфинская 3www.toktom.kgCAMP Алатоо, пер. Уфинская 3
- Буслер С. «Общинное управление пастбищами в Кыргызстане», Бишкек, 2011г. Закон Кыргызской Республики «О пастбищах» от 26 января 2009 года №30Ежегодные отчеты CAMP Алатоо за 2009, 2010, 2011, 2012 гг : CAMP Алатоо, пер. Уфинская 3www.toktom.kgCAMP Алатоо, пер. Уфинская 3

ເຊື່ອມໂຍງກັບ ຂໍ້ມູນຕ່າງໆ ທີ່ກ່ຽວຂ້ອງທີມີ

- None: [None](#)

This work is licensed under [Creative Commons Attribution-NonCommercial-ShareAlike 4.0 International](#)

